

SNSP-AFZP-EUR



INSTRUCTION BOOKLET





SUPER NINTENDOTM
ENTERTAINMENT SYSTEM

CAPCOM
Laguna
VIDEO GAMES

LICENSED BY

Nintendo

NINTENDO®, SUPER NINTENDO ENTERTAINMENT SYSTEM™,  AND  ARE TRADEMARKS OF NINTENDO CO., LTD.

THIS SEAL IS YOUR ASSURANCE THAT NINTENDO HAS APPROVED THE QUALITY OF THIS PRODUCT ALWAYS LOOK FOR THIS SEAL WHEN BUYING GAMES AND ACCESSORIES TO ENSURE COMPLETE COMPATIBILITY WITH YOUR SUPER NINTENDO ENTERTAINMENT SYSTEM.

CE SCAEU EST VOTRE ASSURANCE QUE NINTENDO A APPROUVE CE PRODUIT ET QU'IL EST CONFORME AUX NORMES D'EXCELLENCE EN MATIERE DE FABRICATION, DE FIABILITE ET SURTOUT, DE QUALITE. RECHERCHEZ CE SCAEU LORSQUE VOUS ACHETEZ DES JEUX ET DES ACCESSOIRES POUR ASSURER UNE TOTALE COMPATIBILITE AVEC VOTRE SUPER NINTENDO ENTERTAINMENT SYSTEM.

DIESES QUALITÄTSSIEGEL IST DIE GARANTIE DAFÜR, DASS SIE NINTENDO-QUALITÄT GEKAUFT HABEN. ACHTEN SIE DESHALB IMMER AUF DIESES SIEGEL, WENN SIE SPIELE ODER ZUBEHÖR KAUFEN, DAMIT SIE SICHER SIND, DASS ALLES EINWANDFREI ZU IHREM SUPER NINTENDO ENTERTAINMENT SYSTEM PASST.

QUESTO SIGILLO È LA TUA GARANZIA CHE NINTENDO HA VALUTATO ED APPROVATO QUESTO PRODOTTO. RICHIEDILO SEMPRE ALL'ACQUISTO DI GIOCHI ED ACCESSORI PER ASSICURARE LA COMPLETA COMPATIBILITÀ CON IL TUO SUPER NINTENDO ENTERTAINMENT SYSTEM.

ESTE SELLO ES TU SEGURO DE QUE NINTENDO HA APROBADO LA CALIDAD DE ESTE PRODUCTO. BUSCA SIEMPRE ESTE SELLO CUANDO COMPRES VIDEOJUEGOS Y ACCESORIOS PARA ASEGURARTE UNA COMPLETA COMPATIBILIDAD CON TU SUPER NINTENDO ENTERTAINMENT SYSTEM.

DIT ZEGEL WAARBORGT U, DAT DIT PRODUKT DOOR NINTENDO IS GECONTROLEERD EN DAT HET QUA CONSTRUCTIE, BETROUWBAARHEID EN ENTERTAINMENTWAARDE VOLLEDIG AAN ONZE HOGE KWALITEITSEISEN VOLDOET. LET BIJ HET KOPEM VAN SPELLEN EN ACCESSOIRES ALTIJD OP DIT ZEGEL, ZODAT U VERZEKERD BENT VAN EEN GOED WERKEND SUPER NINTENDO ENTERTAINMENT SYSTEM. DENNA ETIKETT GARANTERAR ATT NINTENDO STÅR FÖR PRODUKTENS KWALITET. KONTROLLERÅ ETIKETTEN FINNS PÅ SPEL OCH TILLBEHÖR DU KÖPER. FÖR ATT FÖRSÅKRA DIG OM ATT DE ÅR KOMPATIBLA MED SUPER NINTENDO ENTERTAINMENT SYSTEM.

DETTE SEGL GARANTERER, AT NINTENDO HAR GODKENDT KWALITETEN AF DETTE PRODUKT. SE ALTID EFTER DETTE SEGL, NÅR DU KØBER SPIL OG TILBEHØR, SÅ DU ER SIKKER PÅ FULD KOMPATIBILITET MED DIT SUPER NINTENDO ENTERTAINMENT SYSTEM.

TÄMÄ TARRA VAKUUTTAA, ETTÄ NINTENDO ON HYVÄKSYNYT TÄMÄN TUOTTEEN LAADUN. TARKISTA AINA TÄMÄ TARRA ENNEN KUIN OSTAT PELEJÄ JA MUITA TARVIKKEITA, JOTTA SAAT VARMASTI SUPER NINTENDO ENTERTAINMENT SYSTEM YHTEENSOPIVIA TUOTTEITA.



WARNING : PLEASE CAREFULLY READ THE CONSUMER INFORMATION AND PRECAUTIONS BOOKLET INCLUDED WITH THIS PRODUCT BEFORE USING YOUR NINTENDO HARDWARE SYSTEM, GAME PAK OR ACCESSORY.

ATTENTION : VEUILLEZ LIRE ATTENTIVEMENT LA NOTICE "INFORMATIONS ET PRECAUTIONS D'EMPLOI" QUI ACCOMPAGNE LA CONSOLE NINTENDO, LA CARTOUCHE DE JEU OU LES ACCESSOIRES AVANT DE LES UTILISER.

HINWEIS : BITTE LIES DIE VERSCHIEDENEN BEDIENUNGSANLEITUNGEN, DIE SOWOHL DER NINTENDO HARDWARE WIE AUCH JEDER SPIELKASSETTE BEIGELEGT SIND, SEHR SORGFÄLTIG DURCH!

ATTENZIONE : LEGGI ATTENTAMENTE LE INFORMAZIONI PER L'UTENTE E LE PRECAUZIONI INCLUSE NELLA CONFEZIONE PRIMA DI USARE IL TUO SUPER NINTENDO ENTERTAINMENT SYSTEM™ LE CASSETTE O GLI ACCESSORI.

ADVERTENCIA : POR FAVOR, LEE ATENTAMENTE LA INFORMACION AL CONSUMIDOR Y EL FOLLETO DE INSTRUCCIONES QUE ADJUNTAMOS CON ESTE PRODUCTO ANTES DE UTILIZAR TU CONSOLA, VIDEOJUEGO O ACCESORIO NINTENDO.

WAARSCHUWING : LEES EERST ZORGVULDIG DE BROCHURE MET CONSUMENTENINFORMATIE EN WAARSCHUWINGEN DOOR DIE BIJ DIT PRODUKT IS MEEVERPAKT VOORDAT HET NINTENDO-SYSTEEM, DE SPELKASSETTE OF HET ACCESSOIRE IN GEBRUIK WORDT GENOMEN.

OBS : LÅS NOGRANT IGENOM KONSUMENTUPPLYSNINGARNA OCH FÖRSIKTIGHETSÅTGÄRDERNA I BRUKSANVISNINGARNA SOM MEDFÖLJER PRODUKTEN INNAN DU ANVÄNDER DEN MED ETT NINTENDO SYSTEM, SPELPAKETET ELLER TILLBEHÖR.

ADVARSEL : LÆS FORBRUGERINFORMATIONEN OG HÆFTET MED SIKKERHEDSREGLER, DER FØLGER, MED DETTE PRODUKT, FØR DU BEGYNDER AT BRUGE NINTENDO HARDWARE SYSTEM, GAME PAK ELLER TILLBEHØRET.

VAROITUS : LUE HUOLELLISESTI LAITTEEN VARUSTEISIIN KUULUVAT KULUTTAJATIEDOT JA HUOMAUTUKSET ENNEN NINTENDO-LAITTEEN, PELIN (GAME PAK) TAI MUUN VAURSTEEN KÄYTTÖÄ.

INHALTSVERZEICHNIS

Inhaltsverzeichnis	3
Sicherheitsvorkehrungen	4
Spielbeginn	5
Benutzen des Optionsmodus	6
Benutzen des Control Pads	8
Skull Cross	11
Hauptbildschirm	12
Profil von Mike Haggar	13
Profil von Guy	15
Profil von Lucia	17
Profil von Dean	19
Gegenstände der Macht	21
Chefcharaktere	22
Kampftaktiken	24
Garantiebestimmungen	25

SICHERHEITSVORKEHRUNGEN

Folgen Sie bitte diesen Anweisungen, um Ihr Final-Fight-3-Spielmodul in optimal funktionierendem Zustand zu halten.

1. Setzen Sie Ihr Spielmodul NICHT extremen Temperaturen - weder heiß, noch kalt - aus. Bewahren Sie es bitte immer bei Zimmertemperatur auf.
2. Berühren Sie NICHT die Anschluß-Pins Ihres Spielmoduls. Halten Sie dieses sauber und staubfrei, indem Sie es immer in einer Schutzbox aufbewahren.
3. Versuchen Sie NICHT, Ihr Spielmodul auseinander zu montieren.
4. Lassen Sie Ihr Spielmodul NICHT mit Verdünner, Lösungsmittel, Benzol, Alkohol oder einer anderen Reinigungsflüssigkeit in Kontakt kommen, die es beschädigen könnte.

SPIELBEGINN

1. Legen Sie Ihr FINAL FIGHT 3 Spielmodul in Ihr Super Nintendo Entertainment System ein, und schalten Sie es ein.
2. Schauen Sie sich die Einleitung an und drücken dann START, sobald der Titelbildschirm erscheint.
3. Drücken Sie die Kontrolltasten **▲** oder **▼**, um den Cursor auf eine der vier Optionen des Titelbildschirms zu bewegen. Dann drücken Sie START, um diese Option auszuwählen. Siehe auch BENUTZEN DES OPTIONMODUS für weitere Informationen.
4. Wählen Sie 1P PLAY, 2P PLAY oder AUTO 2P PLAY, um mit dem Spielen von FINAL FIGHT 3 zu beginnen. Wählen Sie 1 P für ein Ein-Spieler-Spiel, 2 P für ein Zwei-Spieler-Spiel und AUTO 2P PLAY für ein Ein-Spieler-Spiel mit einem Computermitspieler.
5. Um das Spiel jederzeit zu beenden, schalten Sie einfach Ihr Super Nintendo Entertainment System aus, und entfernen Sie das Spielmodul.

BENUTZEN DES OPTIONSMODUS

Der Optionsmodus erlaubt Ihnen, einige der Features des Spiels zu ändern. Um den Optionsmodus im Titelschirm auszuwählen, drücken Sie **▲** oder **▼** auf dem Control Pad, um den Cursor auf **OPTION** zu bewegen. Dann drücken Sie den **START**-Knopf, um Ihre Auswahl zu bestätigen.



GAME LEVEL (Schwierigkeitsgrad):

EASY (Einfach):

Wenn Sie ein unerfahrener Kämpfer sind, würde dies der geeignetste Schwierigkeitsgrad für Sie sein. Das Angriffsniveau Ihrer Gegner ist auf dem niedrigsten Stand.

NORMAL (Normal):

Wenn Sie das Spiel starten, ist es auf diesen Schwierigkeitsgrad voreingestellt. Durchschnittlich begabte Kämpfer sollten dieses Level auswählen.

HARD (Hart):

Erfahrene Kämpfer sollten dieses Level auswählen. Die Gegner in diesem Schwierigkeitsgrad sind stärker und aggressiver, also seien Sie sehr vorsichtig.

EXPERT (Experte):

Die Gegner in diesem Schwierigkeitsgrad sind auf ihrem höchsten Niveau. Wenn Sie es nicht einmal schaffen, das Spiel auf einem der niedrigeren Level zu beenden, kann das Spielen dieses Levels Frustration verursachen.

PARTNER LEVEL:

Stellt den Erfahrungsgrad Ihres Computermitspielers ein, wenn Sie den **AUTO 2P PLAY**-Modus spielen. Wählen Sie zwischen **WEAK** (Schwach), **NORMAL** (Normal) und **STRONG** (Stark).

ATTACK-BUTTON (Angriffsknopf):

Diese Option erlaubt Ihnen, auszuwählen, welcher der Knöpfe Ihres Control Pads Ihr Angriffsknopf sein soll. Markieren Sie einfach **ATTACK**, und drücken Sie den Knopf auf dem Pad, den Sie zum Angreifen benutzen möchten. Dies kann für beide Spieler durchgeführt werden.

BENUTZEN DES OPTIONSMODUS (FORT.)

JUMP-BUTTON (Sprungknopf):

Diese Option erlaubt Ihnen, auszuwählen, welcher Knopf auf Ihrem Control Pad, Ihr Sprungknopf sein soll.

EXTRA JOY (Spezialbewegung):

In dieser Option können Sie das Ausführen Ihrer „Mega Crush“-Bewegung durch Drücken eines Knopfes bestimmen. Um dies zu tun, markieren Sie EXTRA JOY, und drücken Sie den Knopf auf dem Pad, mit dem Sie diese Bewegung ausführen möchten. Dies kann für beide Spieler durchgeführt werden.

HOLD DIR. (Richtung-Halten):

Diese Option erlaubt Ihnen, Ihre Richtung beizubehalten, während der Charakter seinen Angriff durchführt. Es bewahrt Ihren Charakter davor, sich vom Feind versehentlich abzuwenden. Außerdem kann man mittels dieser Option auch die Rückzugsfunktion (Siehe auch BENUTZEN DES CONTROL PADS) kontrollieren. Markieren Sie einfach HOLD DIR. Und drücken Sie den Knopf auf dem Pad, den Sie für diese Funktion benutzen wollen. Auch dies kann für beide Spieler durchgeführt werden.

HIT CONFIG. (Schlagkonfiguration):

Sie können die Schlagwahrnehmung für das Spiel ebenfalls einstellen. Markieren Sie einfach HIT CONFIG., und drücken Sie ◀ oder ▶ auf dem Control Pad, um eine Einstellung vorzunehmen. **On** (Ein) läßt Sie und Ihren Spielpartner von Schlägen, Tritten und Schleudern des jeweils anderen Schaden nehmen, während **Off** (Aus) alle Schäden durch gegenseitiges Attackieren ausschaltet.

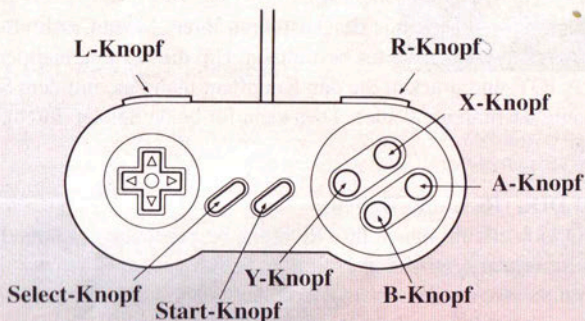
SOUND MODE (Soundeinstellungen):

Diese Option erlaubt Ihnen, entweder STEREO- oder MONAURAL-Sound auszuwählen. Drücken Sie ◀ oder ▶ auf dem Control Pad, um die Option zu markieren, die Sie benutzen möchten.

BENUTZEN DES CONTROL PADS

CONTROL PAD: Drücken Sie \blacktriangle \blacktriangledown \blacktriangleleft oder \blacktriangleright , um Ihren Charakter in diese Richtung zu bewegen. Um nach einem Feind zu greifen, drücken Sie in Richtung Ihres Gegners.

Voreingestellte Tastenbelegung:



- Y-KNOPF:** Schlag / Aufheben eines Gegenstands. Drücken Sie schnell hintereinander für mehrfache Faustschlagattacken.
- X-KNOPF:** Unbenutzt
- B-KNOPF:** Springen
- A-KNOPF:** „Mega Crush“-Bewegung (kann auch durch gleichzeitiges Drücken der **Y** und **B**-Knöpfe durchgeführt werden)
- START-KNOPF:** Unterbrechen und Weiterführen des Spiels / Bestätigung Ihrer Auswahl
- SELECT-KNOPF:** Markieren einer Option des Titelschirms
- L-KNOPF:** Richtungshalten des Charakters
- R-KNOPF:** Richtungshalten des Charakters

BENUTZEN DES CONTROL PADS (FORT.)

Weitere Tastenbelegungen

STÜRMENT:



Drücken Sie zweimal schnell hintereinander ◀ oder ▶ auf dem Control Pad.

STURMANGRIFF:



Erst stürmen, dann den Angriffsknopf drücken.

Bei Guy & Lucia drücken Sie den Angriffsknopf weiter, um weitere Vielschlagkombinationen auszuführen.



SCHNELLER RÜCKZUG:



Halten Sie den L- oder den R-Knopf (Voreinstellung) gedrückt. Dann drücken Sie zweimal kurz und schnell hintereinander auf dem Control Pad in die entgegengesetzte Richtung (Siehe auch OPTIONSMODUS).

BENUTZEN DES CONTROL PADS (FORT.)

STURMANGRIFF IM SPRUNG:

Stürmen, dann springen. Während Sie sich in der Luft befinden, drücken Sie den **Y**-Knopf.

LUFTRITT:

Springen, dann, während Sie sich in der Luft befinden, den **Y**-Knopf drücken.

RÜCKWÄRTSGRIFF:



Greifen Sie nach einem Gegner, dann drücken Sie auf dem Control Pad **▼** und den **Y**-Knopf gleichzeitig. Sie werden dann Ihren Haltegriff anwenden.

RICHTUNG-HALTEN: Halten Sie **L**- oder **R**- Knopf gedrückt, damit Ihr Kämpfer in die jeweilige Richtung blickt, egal wohin er geht.

SKULL CROSS

Die Niederlage und das darauf folgende Verschwinden der Mad Gear Gang führte zum totalen Chaos in Metro City. Ein erneutes Aufflackern von Vandalismus, Terrorismus und dem Tod wurde durch die Überbleibsel von Mad Gear verursacht. Diese kleine Gruppe, bekannt nur unter dem Namen Skull Cross, ist verantwortlich für Plünderungen, Brandstiftungen und bewaffneten Raubüberfall. Die Verwaltung von Metro City hat vollkommen versagt.



Nun hat der Bürgermeister von Metro City, Mike Haggar, Hoffnung für eine neue Zukunft. Guy ist nach mehreren Monaten Training nach Metro City zurückgekehrt und ist bereit, seine neu erworbenen Fähigkeiten einzusetzen. Und es sieht so aus, als würde er seine Chance dafür bekommen! Eine Explosion schallt durch die Straßen in der Nähe des Verwaltungsgebäudes.

Noch bevor jemand reagieren kann, öffnet sich die Tür und gibt den Blick auf Lucia, Cody's alte Freundin, die sich in einem Schockzustand befindet, frei.

„Wir müssen handeln“, ruft sie, „Metro City wird angegriffen! Skull Cross ist hier und sie haben etwas vor, aber ich kann nicht sagen, was sie vorhaben.“

„Ich kümmere mich darum“, erwidert Guy. „Laß uns gehen Haggar.“

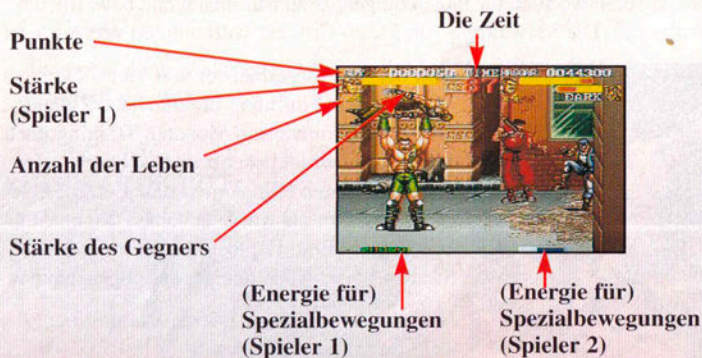
Doch noch bevor sich einer von ihnen bewegen kann, erscheint ein geheimnisvoller Mann in der Tür. Er ist groß und muskulös, eine Aura von Vertrauen umgibt ihn.

„Ich kann helfen“, sagt er. „Mein Name ist Dean. Ich kenne Skull Cross in- und auswendig und ich hasse sie mehr als alles andere. Meine Vergangenheit bedeutet mir nun nichts mehr. Ich kann euch helfen und ihr könnt mir helfen. Wir müssen gehen.“

Alle vier Kämpfer geloben Skull Cross zu vernichten. Es ist eine harte Aufgabe und könnte sogar ihr letzter Kampf werden.

DER HAUPTBILDSCHIRM

Die Straßen sind gefährlich! Kümmern Sie sich um jedes Mitglied von Skull Cross, das zwischen Ihnen und dem Gefängnis steht. Denken Sie daran, Nahrung aufzunehmen, um Ihre Stärke wieder aufzufüllen oder Sie finden sich selbst mit dem Gesicht nach unten auf den Straßen wieder!



1. **Punkte** - Ihre bisher erreichte Punktzahl

2. **Anzahl der Leben** - Anzahl der verbliebenen Leben

3. **Stärke** - Die Länge des gelben Balkens zeigt an, wieviel Lebensenergie Ihr Charakter noch besitzt. Verschwindet der Balken, verliert Ihr Charakter ein Leben.

4. **Stärke des Gegners** - Die Länge des gelben Balkens zeigt an, wieviel Lebensenergie Ihr Gegner noch besitzt. Verschwindet der Balken, verliert Ihr Gegner sein Leben und verschwindet.

5. **(Energie für) Spezialbewegungen** - Die Energiemenge des blauen Balkens am unteren Rand des Bildschirms steigt an, wenn Ihr Charakter Gegner besiegt. Wenn der Balken vollständig blau ist, erscheint statt dessen die Zeile Super und Sie können eine Spezialbewegung ausführen.

6. **Zeit** - Die Ihnen zum Abschluß des Levels verbleibende Zeit.

PROFIL VON MIKE HAGGAR



Größe:	2,00 m
Gewicht:	122 kg
Hobby:	Politik
Lieblingessen:	Hamburger, Curryreis

Mike Haggar war früher Wrestler und ist ein hervorragender Straßenkämpfer. Haggar war an der Zerschlagung der Mad Gear Gang beteiligt. Er ist seit vielen Jahren der populärste Bürgermeister der früher von Verbrechen geschüttelten Hauptstadt der Welt, Metro City, und es sieht so aus, als ob er mit der Zeit immer mächtiger werden würde.

Haggar ist möglicherweise ein wenig langsam, aber seine vernichtenden Wrestlingfähigkeiten gleichen diesen Mangel an Geschwindigkeit mehr als aus. Hat er einen Gegner erst einmal gepackt, wird er einen Wrestlinggriff anbringen, der die Erde erbeben läßt.

HAGGAR'S WRESTLINGFÄHIGKEITEN

Wrestlingwurf:



Greifen Sie den Gegner und drücken Sie dann das Control Pad in seine Richtung und drücken Sie die Taste **Y**.

Body Press:

Drücken Sie Knopf **B** zum springen und drücken Sie dann den Knopf **Y** und den Knopf **▼** auf dem Control Pad gleichzeitig.

Suplex:

Ergreifen Sie den Feind von hinten und drücken Sie die Taste **Y**.

Back Flip Drop:



Greifen Sie den hinter Ihnen stehenden Gegner und drücken Sie die Taste **B** um zu springen, während Sie in der Mitte des Sprunges sind, drücken Sie die Taste **Y**.

PROFIL VON MIKE HAGGAR (FURT.)

Spinning Piledriver:



Greifen Sie den Gegner und drücken Sie Knopf **B** um in die Luft zu springen, während Sie in der Mitte des Sprunges sind, drücken Sie die **Y** Taste.

Spinning Clothesline:



Drücken Sie gleichzeitig Taste **Y** und Taste **B** oder drücken Sie Taste **A**. Dies ist ein Weg um aus bedrängten Situationen zu entkommen, doch jedesmal wenn Sie diese Technik verwenden, reduziert sich der Balken Ihrer Gesundheit, wenn Sie so einen Gegner schädigen.

Violent Axe:



Drücken Sie auf dem Control Pad die Tasten **◆** **▲** **▶** in gleichmäßiger Folge, drücken Sie anschließend, nach der Tastenfolge auf dem Control Pad, die Taste **Y**.

HAGGAR'S SPEZIALBEWEGUNG

Anmerkung: diese funktioniert nur, wenn Haggar's Anzeige Spezialbewegung auf **Super** steht.

Final Hammer: Greifen Sie Ihren Gegner und drücken Sie auf dem Control Pad in gleichmäßiger Folge die Tasten **▶** **▲** **◆**. Drücken Sie anschließend, nach der Tastenfolge auf dem Control Pad, die Taste **Y**.



PROFIL VON GUY



Größe:	1,78 m
Gewicht:	72 kg
Hobby:	Ninjitsu Training
Lieblingssessen:	gekochter Reis in Tee eingeweicht, kaltes Tofu

Nach der Beendung eines Trainings in den Künsten eines Kriegers kehrt Guy nach Metro City zurück um sich bei seinem Eintreffen in einen Aufstand verwickelt zu finden. Nachdem Mike Hagggar die Situation und seinen Plan den Aufstand und die Gewalt zu beenden beschrieben hat, ist Guy mehr als bereit, sich freiwillig zu melden.

Ein schneller und beweglicher Kämpfer. Guy verfügt über beträchtliche Erfahrung im Ninjitsu und im Straßenkampf. Er wird für einen Nachkommen eines Ninja gehalten und Guy demonstriert die Traditionen seines Kampfstyles und seine erstaunlichen Fähigkeiten im Klettern.

GUY'S NINJAFÄHIGKEITEN

Elbow Drop:



Springen Sie und drücken Sie danach die Tasten **▼** und **Y** gleichzeitig.

Wall Leap:



Springen Sie gegen eine Wand und drücken Sie die Taste **B** während Sie an der Wand sind.

PROFIL VON GUY (FURT.)

Body Throw:



Greifen Sie Ihren Gegner und drücken Sie gleichzeitig die Taste ◀ oder ▶ und die Taste Y.

Back Pin:

Ergreifen Sie den hinter ihnen stehenden Gegner und drücken Sie das Control Pad in entgegengesetzter Richtung Ihres Feindes und drücken Sie gleichzeitig die Y Taste.

Knee Drop:

Ergreifen Sie den hinter ihnen stehenden Gegner und drücken Sie ▲ und die Taste Y. Drücken Sie die Taste Y bis zu drei mal, um den Gegner 3 mal hintereinander zu treffen.

Fireball:



Drücken Sie auf dem Control Pad die Tasten ▼▶▶ in gleichmäßiger Folge, drücken Sie anschließend, nach der Tastenfolge auf dem Control Pad, die Taste Y.

Hurricane Kick:



Drücken Sie die Tasten Y und B gleichzeitig oder drücken Sie die Taste A. Dies ist ein Weg um aus bedrängten Situationen zu entkommen, doch jedesmal wenn Sie diese Technik verwenden, reduziert sich der Balken Ihrer Gesundheit, wenn Sie so einen Gegner schädigen.

GUY'S SPEZIALBEWEGUNG

Anmerkung: dieser funktioniert nur, wenn Guy's Anzeige Spezialbewegung auf **Super** steht.

1000 Fist Barrage: Greifen Sie Ihren Gegner und drücken Sie auf dem Control Pad in gleichmäßiger Folge die Tasten ▶▶▶. Drücken Sie anschließend, nach der Tastenfolge auf dem Control Pad, die Taste Y.



PROFIL VON LUCIA



Größe:	1,73 m
Gewicht:	52 kg
Hobby:	Kochen (...auch wenn sie darin nicht so gut ist)
Lieblingessen:	Fertignudeln

Obwohl sie momentan den Posten eines Detektivs in der Metro City Kriminalspezialabteilung inne hat, hat sie sich Mike Haggar nicht aus diesem Grund angeschlossen. Als sie von seinem Plan erfuhr, nutzte sie die Chance, um sich so für seine Hilfe vom Befreien des Vorwurfs der Korruption zu revanchieren.

Die unglaubliche Kraft von Lucias Beinen macht ihre Tritte tödlich. Ihr Motto lautet: erst treten, dann fragen und im allgemeinen antworten ihr ihre Gegner nicht sehr oft auf ihre Fragen. Sie verfügt über eine sehr gute Kampfreichweite, so das sie sich sehr gut selbst verteidigen kann und immer außer Reichweite ihres Feindes steht. Sie liebt es ihren Tornado Spinner einzusetzen, eine Kampfbewegung die sie auf der Straße erlernt hat.

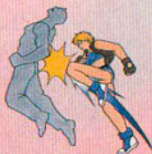
LUCIAS KRIMINALABTEILUNGSFÄHIGKEITEN

Suplex:



Ergreifen Sie den Feind von hinten und drücken Sie die Taste **Y**.

Knee Slam:



Greifen Sie den hinter Ihnen stehenden Gegner und drücken Sie dann das Control Pad in seine Richtung und drücken Sie die Taste **Y**.

Knee Drop:

Springen Sie und drücken Sie danach die Tasten **↓** und **Y** gleichzeitig.

PROFIL VON LUCIA (FORT.)

Fire Spinner:



Springen Sie in die Luft und drücken Sie während Sie in der Luft sind auf dem Control Pad die Tasten \blacklozenge \blacktriangle \blacklozenge in gleichmäßiger Folge, drücken Sie anschließend, nach der Tastenfolge auf dem Control Pad, die Taste **Y**.

Tornado Spinner: Drücken Sie auf dem Control Pad die Tasten \blacklozenge \blacklozenge \blacktriangle in gleichmäßiger Folge, drücken Sie anschließend, nach der Tastenfolge auf dem Control Pad, die Taste **Y**.



Hurricane Spinner:



Drücken Sie die Tasten **Y** und **B** gleichzeitig oder drücken Sie die Taste **A**. Dies ist ein Weg um aus bedrängten Situationen zu entkommen, doch jedesmal wenn Sie diese Technik verwenden, reduziert sich der Balken Ihrer Gesundheit, wenn Sie so einen Gegner schädigen.

LUCIA'S SPEZIALBEWEGUNG

Anmerkung: dieser funktioniert nur, wenn Lucia's Anzeige Spezialbewegung auf **Super** steht.

Hard Hit Knee: Greifen Sie Ihren Gegner und drücken Sie auf dem Control Pad in gleichmäßiger Folge die Tasten \blacklozenge \blacklozenge \blacklozenge . Drücken Sie anschließend, nach der Tastenfolge auf dem Control Pad, die Taste **Y**.



PROFIL VON DEAN



Größe:	1,98 m
Gewicht:	97 kg
Hobby:	Fahren (schnell!)
Lieblingssessen:	Fleisch

Ein ehemaliger Straßenkämpfer mit sehr genauer Kenntnis über die Operationen der Skull Cross Gang. Ein sehr geheimnisvoller Mann, Gerüchte auf der Straße sagen, er sei nicht ganz menschlich. Während einige glauben er sei irgendeine Art Roboter, trägt er immer ein kleines Foto seiner Familie bei sich, wohin auch immer er geht.

Irgend etwas erinnert bei Dean an etwas mechanisches bei seiner Fähigkeit geradezu übernatürliche Kräfte zu sammeln und auf seine Fäuste zu konzentrieren. Er ist sehr schnell, hat eine große Reichweite und nutzt seine Größe um Feinde zu übertrumpfen. Seine vernichtenden Angriffe treffen seine Feinde mit elektrifizierenden Effekten.

DEAN'S GEHEIMNISVOLLE FÄHIGKEITEN

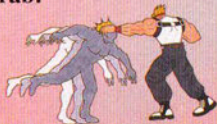
Electric Combo: Drücken Sie mehrfach die Taste **Y**.

Lightning:



Drücken Sie auf dem Control Pad die Tasten **◆** **▲** **◆** in gleichmäßiger Folge, drücken Sie anschließend, nach der Tastenfolge auf dem Control Pad, die Taste **Y**.

Distance Grab:



Drücken Sie auf dem Control Pad die Tasten **◆** **▲** **◆** in gleichmäßiger Folge, drücken Sie anschließend, nach der Tastenfolge auf dem Control Pad, die Taste **Y**, hierzu müssen Sie einen bestimmten Abstand zum Gegner haben.

Slam Throw:

Greifen Sie den hinter Ihnen stehenden Gegner und drücken Sie dann das Control Pad entgegen seiner Richtung und drücken Sie gleichzeitig die Taste **Y**.

PROFIL VON DEAN (FORT.)

Back Breaker: Greifen Sie den hinter Ihnen stehenden Gegner und drücken Sie auf dem Control Pad die Taste **▲** und die Taste **Y** gleichzeitig.

Electric Shock:



Drücken sie die Taste **Y** und **B** gleichzeitig oder drücken Sie die Taste **A**.

DEAN'S SPEZIALBEWEGUNG

Anmerkung: dieser funktioniert nur, wenn Dean's Anzeige Spezialbewegung auf **Super** steht.

Scrap Dunk:



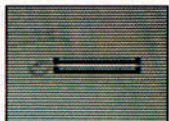
Greifen Sie Ihren Gegner und drücken Sie auf dem Control Pad in gleichmäßiger Folge die Tasten **▼▲**. Drücken Sie anschließend, nach der Tastenfolge auf dem Control Pad, die Taste **Y**.



GEGENSTÄNDE DER MACHT

WAFFEN

Nunchuks -
geringe Reichweite, aber großartige Durchschlagskraft



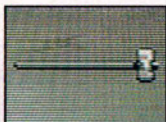
Kleine Keule -
großartige Waffe, die selten gefunden wird



Stahlrohr -
sehr nützlich für Charaktere mit geringer Reichweite



Hammer -
kann nur geworfen werden, um einmal Schaden anzurichten



BONUSGEGENSTÄNDE

Pommes Frites-
bringen 25 % der Kraft Ihres Charakters zurück



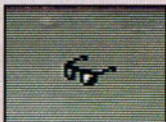
Blumen -
1000 Punkte



Hot Dog -
bringen 25 % der Kraft Ihres Charakters zurück



Brille -
1000 Punkte



Steak -
bringen 50 % der Kraft Ihres Charakters zurück



Ring -
5000 Punkte



Barbecue -
bringen 100 % der Kraft Ihres Charakters zurück



Goldbarren -
10000 Punkte



CHEF CHARAKTERE



Dave -

Einst ein treuer Polizist in Haggar's Metro City Einheit, hat Dave nun die Seiten gewechselt und ist jetzt einer der Hauptverbündeten von Skull Cross. Obwohl er sehr massig ist, verfügt er dennoch über beachtliche Geschwindigkeit. Er liebt es, sein Gewicht zu benutzen, also achten Sie auf seine großartige Sprungtaktik. Er ist sehr verwundbar, wenn er erst einmal am Boden liegt.

Call Man -

Skull Cross' hohes Tier aus der Mittelklasse. Er hat eine Menge Komplexe. Call Man haßt jede Art von Sicherheitskräften, besonders aber Bürgermeister Haggar. Sein Hauptverwendungszweck für Skull Cross sind seine Dienste als Informant, aber er verfügt auch über gute Qualitäten im Straßenkampf. Er ist groß und stark, bleiben Sie immer in Bewegung und vermeiden Sie es, sich von ihm packen zu lassen - Sie würden es bereuen!



CHEF CHARAKTERE (FORT.)



Caine -

sein Spitzname: „der Zerstörer“.

Das sagt alles über ihn. Er ist mit Abstand wohl der gefährlichste Kämpfer von Skull Cross. Caine's seltsame Bewegungstechniken gepaart mit seiner großen Reichweite machen ihn zu einem sehr brutalen Gegner. Zusammen mit seiner Technik der Verrenkung macht ihn das zu einem Gegner, dem man kaum nahe kommen kann. Wenn Caine überhaupt eine Schwäche hat, dann die seiner mangelnden Wahrnehmung.

Versuchen Sie um ihn herum zu springen und bleiben Sie immer in Bewegung, er könnte Probleme bekommen Sie überhaupt auszumachen.

Bonusabschnitte

An vorherbestimmten Punkten Ihres Straßenkampfes werden Bonusabschnitte kommen, die es Ihnen erlauben, möglicherweise Ihre Stärke aufzufrischen und zu steigern. Schlagen und treten Sie und greifen Sie alles und zu jeder Zeit an. Hier folgt eine Kurzbeschreibung einiger Bonusabschnitte:

- 1 Skull Cross' Spießgesellen werden Sie mit einem Bulldozer angreifen. Die Schwachstelle des Bulldozers ist sein Cockpit, versuchen Sie alles um ihn möglichst an dieser Stelle anzugreifen.
- 2 Nach einer Fabrik-Sequenz werden eine Menge Fässer auf Sie durch den Raum rollen. Halten Sie sich möglichst rechts und versuchen Sie das Kontrollgerät anzugreifen.

KAMPFTAKTIKEN

1. Warten Sie mit dem Aufheben von Nahrung solange, bis Ihr Stärkebalken möglichst niedrig ist.
2. Versuchen Sie nicht, den gegnerischen Chefcharakteren ständig auf den Fußzehen zu stehen, versuchen Sie es besser mit einer „Zuschlagen und Zurückziehen“-Taktik.
3. Es gibt eine gewisse Anzahl von Treffern, die Ihr Gegner hinnehmen kann, bevor er zu Boden geht. Versuchen Sie tödliche Schlagkombinationen zu finden, um ein Maximum an Schaden zu verursachen.
4. Ihre Feinde sind ebenso stark wie Sie, manchmal sogar stärker. Es braucht eine große Zahl von Treffern bis er das Bewußtsein verliert, also unterschätzen Sie nicht die Stärke eines Feindes den Sie schon mehrmals zu Boden geschlagen haben.
5. Brechen Sie möglichst viele Fässer auf, um so viele Waffen und Bonusgegenstände wie möglich zu finden.
6. Benutzen Sie Befreiungsangriff möglichst selten. Wann immer Sie einen Gegner in dieser Weise angreifen, verlieren Sie an Stärke. Benutzen Sie diese Technik nur, um wirklich kritischen Situationen zu entkommen.
7. Achten Sie auf den Balken Ihrer Energie für genaue Spezialbewegungen. Halten Sie sich bereit, Ihre Spezialbewegung einzusetzen, sobald die Anzeige auf maximum steht. Es ist eine großartige Taktik Ihre Feinde zu schlagen.
8. Achten Sie auf Abzweigungen. An bestimmten Punkten des Spiels haben Sie die Möglichkeit, mehrere Wege zu nehmen. Manchmal gelingt es Ihnen die Durchgänge aufzubrechen. Hierzu drücken Sie das Control Pad in Richtung des Durchganges um ihn zu betreten. Einige Gebiete sind schwieriger als andere, einige lassen es sogar zu den Chef zu umgehen, also gehen Sie vorsichtig vor.



GARANTIE - ZERTIFIKAT

Vielen Dank für den Kauf dieses LAGUNA-Spiels.

Um Ihnen volle 6 Monate Garantie für dieses Spiel bieten zu können, benötigen wir diese Seite umgehend -von Ihnen ausgefüllt- zurück an:

LAGUNA Videogames
„Stichwort Garantie“
Am Südpark 12
65451 Kelsterbach

Sie zählen dann zum **LAGUNA-Freundeskreis** und haben folgende Vorteile:

1. Wenn Sie mehr über Konsolenspiele wissen möchten oder Tips und Hilfen brauchen, können Sie uns schreiben oder Mo.-Fr. zwischen 15.00 und 18.00 Uhr unter der Telefonnummer: 0 61 07 / 945-145 anrufen. Unsere Spielexperten werden Ihnen dann gerne weiterhelfen.
2. Für den seltenen Fall, daß ein Spiel defekt sein sollte, geben wir Ihnen eine Umtauschgarantie. Das heißt, wir ersetzen das Spiel bis sechs Monate nach Ihrem Kauf. Hierzu bitte den Kaufbeleg der Rücksendung beilegen und diese ausreichend frankieren.

Daß Ihre persönlichen Daten auch „persönlich“ bleiben, ist für uns selbstverständlich. Keine der von Ihnen gemachten Angaben werden Dritten zugänglich sein.

Wir wünschen Ihnen viel Spaß mit Ihrem Spiel. **IHR LAGUNA-TEAM**

Vorname

Name

Geburtsdatum

Straße/Hausnummer

Name des Spiels

PLZ/Ort

Konsole

Telefon

Kaufdatum lt. Beleg

FRANÇAIS

TABLE OF CONTENTS

Table of Contents	27
Safety Precautions	28
Getting Started	29
Using the Option Mode	30
Using the Control Pad	32
Skull Cross	35
Main Screen	36
Profile of Mike Haggar	37
Profile of Guy	39
Profile of Lucia	41
Profile of Dean	43
Power Up Items	45
Boss Characters	46
Fighting Tactics	48
Warranty	49

SAFETY PRECAUTIONS

Follow these suggestions to keep your Final Fight 3 Game Pak in perfect operating condition.

1. DO NOT subject your Game Pak to extreme temperatures, either hot or cold. Always store it at room temperature.
2. DO NOT touch the terminal connectors on your Game Pak. Keep it clean and dust-free by always storing it in its protective box.
3. DO NOT try to disassemble your Game Pak.
4. DO NOT let our Game Pak come in contact with thinners, solvents, benzene, alcohol or any other strong cleaning agents that can damage it.

GETTING STARTED

1. Insert your FINAL FIGHT 3 Game Pak into your Super Nintendo Entertainment System and turn the power on.
2. Watch the introduction and then press START when the title screen appears.
3. Press the control pad \blacktriangle or \blacktriangledown to move the cursor to one of the four options on the title screen. Then press START to choose the option. See USING THE OPTION MODE section for more information.
4. Choose 1P PLAY, 2P PLAY or AUTO 2P PLAY to begin playing FINAL FIGHT 3. Choose 1P for a one-player game, 2P for a two-player game and AUTO 2P PLAY for a one-player game with a computer partner.
5. To end the game at any time, simply turn your Super Nintendo Entertainment System off and remove your Game Pak.

USING THE OPTION MODE

The Option Mode will allow you to change some of the features of the game. To choose the Option Mode from the title screen, press **▲** or **▼** on the control pad to move the cursor to **OPTION**. Then press the **START** button to confirm your selection.



GAME LEVEL (Difficulty):

EASY:

If you are an inexperienced fighter, this would be the best suitable level for you. Your enemies' attack level is at their lowest.

NORMAL:

When you start the game, the default level is set here. Intermediate fighters should select this level.

HARD:

Experienced fighters should select this level. The enemies on this level are stronger and more aggressive so be very careful.

EXPERT:

The enemies on this level are at their highest level. If you cannot finish the game on the easier levels, then playing this level can prove frustrating.

PARTNER LEVEL:

Adjusts the skill level of your computer partner when playing in **AUTO 2P PLAY** mode. Select from **WEAK**, **NORMAL** or **STRONG**.

ATTACK BUTTON:

This option will allow you to select which button on your control pad will be your attack button. Simply highlight **ATTACK** and press the button on the controller that you want to use for your attack. This can be done for both players.

USING THE OPTION CONT.

JUMP BUTTON:

This option will allow you to select which button on your control pad will be your jump button.

EXTRA JOY:

In this option you will be able to execute your „Mega Crush“ move by pressing one button. To do this, highlight EXTRA JOY and press the button on the controller that you want to use for this. This can be done for both players.

HOLD DIR.:

This option allows you to hold the direction your character faces to perform their attacks. It keeps your character from flipping to face the enemy. This option also controls the BACK DASH function (see USING THE CONTROL PAD). Simply highlight HOLD DIR. and press the button on the controller that you want to use for this function. This can be done for both players.

HIT CONFIG.:

You can adjust the hit detection mode for the game. Simply highlight HIT CONFIG. and press ◀ or ▶ on the control pad to make an adjustment. **On** causes you and your partner take damage from each other's punches, kicks and throws, while **Off** disables all damage from each other's attacks.

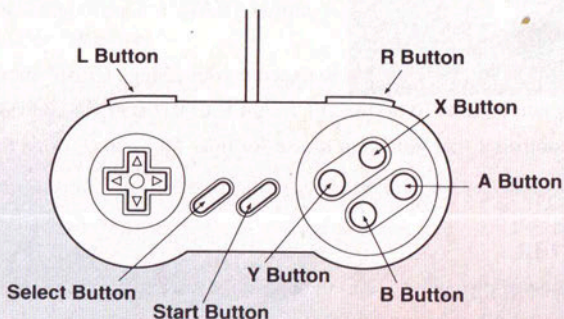
SOUND MODE:

This option allows you to select either STEREO or MONAURAL sound. Press ◀ or ▶ on the control pad to highlight the option you wish to use.

USING THE CONTROL PAD

CONTROL PAD: Press \blacktriangle \blacktriangledown \blacktriangleleft or \blacktriangleright to move your characters in those directions. To grab an enemy, press toward your opponent.

Default Controls:



- Y BUTTON:** Punch/Pick up an item. Press rapidly for multiple hit attacks.
- X BUTTON:** Not used
- B BUTTON:** Jump
- A BUTTON:** „Mega Crush“ move (can also be performed by pressing **Y** and **B** buttons simultaneously)
- START BUTTON:** Pause and unpause game / Confirm your selection
- SELECT BUTTON:** Highlight an option at the title screen
- L BUTTON:** Holds character direction
- R BUTTON:** Holds character direction

USING THE CONTROL PAD CONT.

Other Controls

DASH:



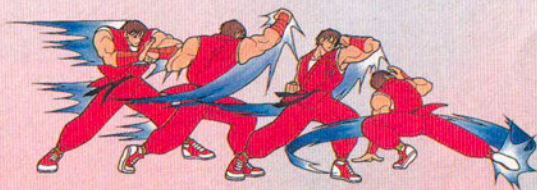
Press control pad ◀ or ▶ twice quickly.

DASH ATTACK:



Dash, then press attack button.

For Guy & Lucia, continue to press attack button for multi-hit combination.



BACK DASH:



Hold L or R button (default). Then press control pad twice quickly, in opposite direction (See OPTION MODE).

USING THE CONTROL PAD CONT.

JUMPING DASH ATTACK: Dash, then jump. While in air, press Y button.

JUMP KICK: Jump, then while in air press Y button.

REVERSE GRAB:



Grab an opponent, then press control pad \blacktriangledown and Y button simultaneously. You will then flip your hold on the enemy.

HOLD DIRECTION:

Hold the L or R buttons to keep your character facing the same direction as you move across the screen. You can walk backwards as well.

SKULL CROSS

The defeat and subsequent disappearance of the Mad Gear Gang has led to utter chaos in Metro City. A new uprising of vandalism, terrorism and death has spawned out of the remains of Mad Gear. This small group known only as „Skull Cross“ has quickly grown and claims responsibility for the constant looting, arson and armed robbery. The government of Metro City is at a complete loss.



Yet Metro City's mayor, Mike Haggar, has hope for a new future. Guy has returned to Metro City after several months of training and is ready to put his new skills to use. And it looks as if he will get his chance! An explosion rings through the streets right outside the government building.

Before either can react, the door bursts open, revealing Lucia, Cody's old friend, in a state of shock.

„We must act,“ she shouts. „Metro City is under attack! Skull Cross is loose, and they've got something up their sleeves. I can't tell what it is though.“

„I'm in it,“ Guy replies. „Let's go Haggar!“

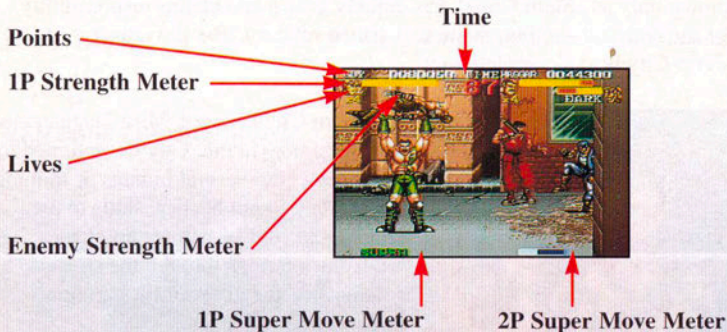
But before any of them can move, a mysterious man appears in the doorway. He is tall and muscular, with an aura of confidence surrounding him.

„I can help,“ he says. „My name is Dean. I know Skull Cross inside-and-out, and I hate them more than anything. My past means nothing to me now. I can help you, and you can help me. We must go!“

All four fighters vow to bring Skull Cross down. It will be a tough assignment, and may even be their final fight!

MAIN SCREEN

The streets are dangerous! Take on any member of Skull Cross that stands between you and the prison. Remember to grab some food to revitalise your strength or you may find yourself face down in those dangerous streets!



- 1. Points** - The number of points you have earned.
- 2. Lives** - The number of lives remaining.
- 3. Player Strength Meter** - The length of the yellow bar indicates the amount of energy your character has left. When the yellow bar disappears, you will lose one life.
- 4. Enemy Strength Meter** - The length of the yellow bar indicates the amount of energy your enemy has left. When the yellow bar disappears, so will your enemy.
- 5. Super Move Meter** - The amount of energy in the blue bar at the bottom of the screen will increase as your character defeats enemies. When the bar is completely filled, it will read SUPER and you will be able to perform the Super Move.
- 6. Time** - How much time is left for you to finish the level.

PROFILE OF MIKE HAGGAR



Height: 6'7"
Weight: 269lbs.
Hobby: Politics
Favourite Foods: Hamburger, Curried Rice

Mike Haggar is a former wrestler and a champion street fighter. Haggar was instrumental in the defeat of the Mad Gear Gang. He has been the most popular mayor in the previously crime-ridden capital of the world, Metro City, for many years and seems to become more powerful with age.

Haggar may be a bit slow but his devastating wrestling skills more than make up for a lack of speed. Once he grabs an opponent, he will apply a deadly wrestling move that causes the ground to rumble.

HAGGAR'S WRESTLING TECHNIQUES

Wrestling Throw:



Grab the enemy, then press control pad toward the enemy and press the **Y** button.

Body Press:

Press **B** button to jump, then simultaneously press **Y** button and \blacktriangledown on the control pad.

Suplex:

Grab the enemy from behind, then press **Y** button.

Back Flip Drop:



Reverse grab the enemy, then press **B** button to jump in the air. While in mid-air, press the **Y** button.

PROFILE OF MIKE HAGGAR CONT.

Spinning Piledriver:



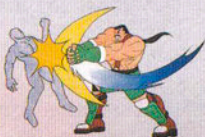
Grab the enemy and press **B** button to jump in the air. While in mid-air, press the **Y** button.

Spinning Clothesline: (Mega Crush move)



Press **Y** button and **B** button simultaneously, or press **A** button. This is a way to get out of tight spots, but your health meter will reduce everytime you damage enemies with this move.

Violent Axe:

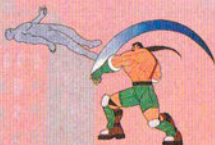


Press control pad $\blacktriangledown \blacktriangleleft \blacktriangleright$ in a smooth motion, than press **Y** button at the end of control pad motion.

HAGGAR'S SUPER MOVE

Note: Works only when Haggar's Super Move Meter reads „SUPER“.

Final Hammer: Grab opponent, then press control pad $\blacktriangleright \blacktriangleleft \blacktriangledown$ in a smooth motion. At the end of the control pad motion, press **Y** button.



PROFILE OF GUY



Height:	5'10"
Weight:	159lbs
Hobby:	Ninjitsu Training
Favourite Foods:	Boiled rice soaked in tea, cold Tofu.

After completing a martial arts training trip, Guy returns to Metro City only to find himself caught up in a riot. Once Mike Haggard described the situation, and how he planned to end the riot and violence, Guy was more than ready to volunteer.

A quick and agile fighter, Guy has had much experience in street fighting and ninjitsu. Believed to be a descendant of a ninja, Guy exhibits the tradition in his fighting style and amazing wall leap ability.

GUY'S NINJA MOVES

Elbow Drop:



Jump, then press **▼** and **Y** button simultaneously.

Wall Leap:



Jump up at wall, then press **B** button while on wall.

PROFILE OF GUY CONT.

Body Throw:



Grab enemy, then press \blacklozenge or \blacktriangleright and **Y** button simultaneously.

Back Pin:

Perform a reverse grab, then press control pad in direction opposite of the enemy and **Y** button simultaneously.

Knee Drop:

Perform a reverse grab, then press \blacklozenge and **Y** button. Repeatedly hit **Y** button for up to 3 hits.

Fireball:



Press \blacktriangleright \blacklozenge \blacktriangleright in a smooth motion, then press **Y** button as you reach the end of the control pad motion.

Hurricane Kick:

(Mega Crush move)



Press **Y** button and **B** button simultaneously, or press **A** button. This is a way to get out of tight spots, but your health meter will reduce everytime you damage enemies with this move.

GUY'S SUPER MOVE

Note: Works only when Guy's Super Move Meter reads „SUPER“.

1.000 Fist Barrage:

Grab enemy, then press \blacklozenge \blacklozenge \blacklozenge in a smooth motion. At the end of the control pad motion, press **Y** button.



PROFILE OF LUCIA



Height:	5'8"
Weight:	115lbs
Hobby:	Cooking (even though she's not too good)
Favourite Foods:	Instant Noodles

Even though she is currently a detective in Metro City's Special Crimes Unit, Lucia did not join Mike Haggar's operation for that reason. When she became aware of his plan, Lucia jumped at the chance to re-pay Haggar after he helped clear her of a corruption charge.

Lucia's awesome leg strength makes her kicks lethal. Her motto is to kick first then ask questions later, and usually her opponents don't respond to her questions. She has an extremely long range of movement in fight, so she can protect herself well by standing clear of her opponents. She loves to use her Tornado Spinner, a move she picked up on the streets.

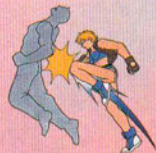
LUCIA'S CRIME UNIT MOVES

Suplex:



Perform a reverse grab, then press Y button.

Knee Slam:



Perform a reverse grab, then press control pad toward opponent and Y button.

Knee Drop:

Jump, then press **▼** and Y button simultaneously.

PROFILE OF LUCIA CONT.

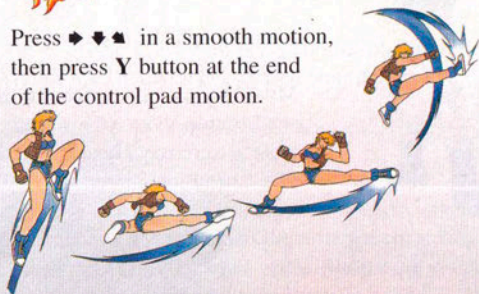
Fire Spinner:



Jump and, while in the air, press \blacklozenge \blacklozenge \blacklozenge in a smooth motion. At the end of the control pad motion, press Y button.

Tornado Spinner:

Press \blacklozenge \blacklozenge \blacklozenge in a smooth motion, then press Y button at the end of the control pad motion.



Hurricane Spinner: (Mega Crush move)



Press Y button and B button simultaneously, or press A button. This is a way to get out of tight spots, but your health meter will reduce everytime you damage enemies with this move.

LUCIA'S SUPER MOVE

Note: Move only works when Lucia's Super Move Meter reads „SUPER“.

Hard Hit Knee:

Press \blacklozenge \blacklozenge \blacklozenge in a smooth motion, then press Y button at the end of the control pad motion.



PROFILE OF DEAN



Height:	6'6"
Weight:	214lbs.
Hobby:	Driving (fast!)
Favourite Foods:	Beef

A former street fighter with a thorough knowledge of the Skull Cross gang's operation. A very mysterious man, and rumours on the street say he is not completely human. While many believe him to be somehow robotic, he always carries a small picture of his family wherever he goes.

There is something mechanical about Dean and his ability to summon and accumulate supernatural powers to his fist. He is very quick, has an extended reach and uses his size to overpower enemy. His most devastating attacks will punish his foe with electrifying effects.

DEAN'S MYSTERIOUS MOVES

Electric Combo: Repeatedly press **Y** button

Lightning:



Press **◆** **◆** in a smooth motion, then press **Y** button at the end of the control pad motion.

Distance Grab:



Press **◆** **▲** **◆** in a smooth motion, then press **Y** button at the end of the control pad motions (must be within a certain distance from enemy).

Slam Throw:

Grab enemy, then press control pad in the direction opposite of the enemy and **Y** button simultaneously.

PROFILE OF DEAN CONT.

Back Breaker: Perform a reverse grab, then press the control pad \blacktriangle and the **Y** button simultaneously.

Electric Shock:



Press **Y** and **B** buttons simultaneously, or press **A** button.

DEAN'S SUPER MOVE

Note: Move works only when Dean's Super Move Meter reads „SUPER“.

Scrap Dunk:



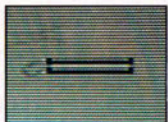
Grab enemy, then press \blacktriangledown \blacktriangle in a smooth motion. Then press **Y** button at the end of the control pad motion.



POWER UP ITEMS

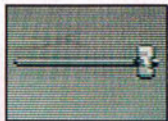
WEAPONS

Nunchuks -
Weak reach,
but great attack
power



Billy Club -
Great weapon with
limited amount of
use available

Steel Pipes -
Useful for
characters with
a short reach



Hammer -
Cannot be used as a
weapon. Can be
thrown once to do
damage

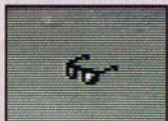
BONUS ITEMS

French Fries -
Recovers 25% of
your character's
health.



Flowers -
1,000 points

Hot Dog -
Recovers 25% of
your character's
health



Glasses -
1,000 points

Steak -
Recovers 50% of
your character's
health



Ring -
5,000 points

BBQ -
Recovers 100 %
of your
character's health



Gold Bar -
10,000 points

BOSS CHARACTERS



Dave -

Once a faithful policeman for Haggar's Metro City force, Dave has changed alliances and now is a major ally for Skull Cross. Even though he is quite heavy, his quickness is deceiving. He loves to utilise his weight and crush enemies, so watch out for his giant jump tactic. He is most vulnerable when he falls to the ground.

Call Man -

Skull Cross' middle-class big shot. He's the guy with the biggest chip on his shoulder. Coleman notes all enforcement types, and especially Mayor Haggar. His main purpose for Skull Cross is as an informant, but he has strong street fighting skills as well. He is big and strong, so keep moving and don't get grabbed by him. You'll be sorry!



BOSS CHARACTERS CONT.



Caine -

Nicknamed „The Destroyer“.

That says it all. He is considered by far the most dangerous fighter in Skull Cross. Caine's odd movements coupled with his long reach make him a brutal opponent. And throw in his skilful use of a wrench, and you've got an opponent that is hard to get close to. If there is any weakness to Caine, it is his

lack of depth perception. Try jumping around and keep moving. He might have trouble finding you!

Bonus Stages

At set points throughout your street battle, bonus stages will appear, allowing you a chance to power-up and build your health. Punch, kick and attack wherever and however you can. Here is a short description of both bonus stages:

- 1 Skull Cross henchmen attack with a bulldozer. The vulnerable point of the bulldozer is the cockpit, so do what you can to place all your attacks there.
- 2 After the factory scene, many drums will roll throughout the room right at you. Stick to the right to avoid the drums and attack the control panel.

FIGHTING TACTICS

1. Wait until your strength meter is low before you pick up any food.
2. Try not to stand toe-to-toe with any of the bosses. Instead, try the hit and run strategy.
3. There's a certain amount of hits you can apply to an enemy before you knock them down. Find deadly combinations of hits for maximum damage. Remember to rapidly hit the Y button for combination attacks.
4. Your enemies are as tough as you are. In some case, they are even tougher. It takes quite a number of hits before you knock them out, so do not underestimate the power of the an enemy you have knocked down several times.
5. Break open as many barrels as you can to find power-up items, and bonus items.
6. Use your characters' „Mega Crush“ move sparingly. Whenever the attack connects on your opponent, you lose health. This move is meant to get out of tight spots only.
7. Watch your „SUPER“ move meter closely. Be ready to let your „SUPER“ move rip right as the meter fills completely. This is a great tactic to defeat your enemies.
8. Stay aware of multiple pathways. At certain points in the game, you will have a choice of directions to travel. Sometimes, you may be able to break open this other pathway. Press control pad toward open area to enter. Some areas may be more difficult than others. Some may even let you bypass the boss. Keep on your toes!



90 - DAY LIMITED WARRANTY

SUPER NINTENDO ENTERTAINMENT SYSTEM GAME PAKS

MARUBENI SANKI CORP. ('MARUBENI') warrants to the original consumer purchaser that this Super Nintendo Entertainment System Game Pak shall be free from defects in material and workmanship for a period of 90 days from the date of purchase. If a defect covered by this warranty occurs during 90-day limited warranty period, MARUBENI will repair or replace the defective Game Pak, at its option, free of charge. To receive this warranty service, contact either your Game Pak dealer or return the product, postage prepaid and insured for loss or damage, together with your sales slip or similar proof of purchase to: MARUBENI SANKI CORP. / 120 Moorgate / London EC2M 6SS

Be sure to include your name, address and phone number, plus a brief description of the fault. Game Paks returned without proof of the date of purchase or after the 90-day warranty period, will at MARUBENI's option, be repaired or replaced at the service charge then in effect for out-of-warranty repair. (Repair done after acceptance of the quotation.) Payments must be made by cheque or money order, payable to MARUBENI SANKI CORP.

This warranty shall not apply if the Game Pak has been damaged by negligence, accident, unreasonable use, modification, tampering or by other causes unrelated to defective materials or workmanship.

This warranty does not interfere with your statutory rights.

ENGLISH

TABLE DES MATIERES

Table des matières	51
Précautions d'emploi	52
Pour démarrer	53
Le mode Option	54
Le Control Pad	56
Skull Cross	59
Ecran principal	60
Mike Haggar	61
Guy	63
Lucia	65
Dean	67
Les Power-ups	69
Les boss	70
Les tactiques de combat	72
Garantie	73

PRECAUTIONS D'EMPLOI

Suivez les instructions suivantes afin de protéger votre cartouche de jeu Final Fight 3.

1. NE PAS exposer la cartouche à des températures extrêmement basses ou extrêmement élevées. Conservez-la toujours à température ambiante.
2. NE PAS toucher la fiche de votre cartouche. Protégez votre cartouche de la saleté et de la poussière en la rangeant dans son étui.
3. NE PAS démonter.
4. NE PAS utiliser de diluants, solvants, benzène, alcool ou autres produits détergents puissants qui risqueraient d'endommager la cartouche.

POUR DEMARRER

1. Insérez la cartouche de jeu Final Fight 3 dans votre console SNES et allumez-la.
2. Regardez l'introduction puis appuyez sur START (Commencer) lorsqu'apparaît l'écran titre.
3. Appuyez sur les boutons **▲** et **▼** pour placer le curseur sur une des quatre options de l'écran titre. Appuyez ensuite sur START pour choisir l'option désirée. Consultez la section LE MODE OPTION pour de plus amples renseignements.
4. Choisissez 1P PLAY (Partie à 1 joueur), 2P PLAY (Partie à 2 joueurs) ou AUTO 2P PLAY (Partie automatique à 2 joueurs) lorsque vous débutez. Puis, choisissez 1P pour une partie à un joueur, 2P pour une partie à deux joueurs et AUTO 2P PLAY pour une partie à un joueur contre un adversaire contrôlé par l'ordinateur.
5. Pour terminer le jeu à tout moment, il vous suffit d'éteindre votre SNES et d'en retirer la cartouche.

LE MODE OPTION

Le mode Option vous permettra de modifier certaines des caractéristiques de ce jeu. Pour choisir le mode Option à partir de l'écran titre, appuyez sur les boutons ▲ ou ▼ sur le Control pad pour placer le curseur sur OPTION. Appuyez ensuite sur le bouton START pour confirmer votre choix.



NIVEAU DE JEU (Difficulté):

EASY (Facile):

Si vous êtes un combattant inexpérimenté, ce niveau est tout indiqué pour vous. Les attaques de vos adversaires sont les plus faibles possibles.

NORMAL:

Il s'agit du niveau par défaut lorsque vous commencez le jeu. Les joueurs de niveau intermédiaire devraient choisir cette option.

HARD (Difficile):

Ce niveau de difficulté convient aux joueurs expérimentés. Les adversaires y sont plus forts et plus agressifs, alors soyez sur vos gardes!

EXPERT:

Les adversaires y sont à leur plus haut niveau. Si vous n'êtes pas en mesure de terminer une partie sur les niveaux inférieurs, vous risquez de vous sentir frustré si vous choisissez ce niveau.

PARTNER LEVEL (Niveau du partenaire):

Ajustez le niveau de votre adversaire contrôlé par ordinateur lorsque vous jouez en mode AUTO 2P PLAY. Choisissez entre WEAK (Faible), NORMAL ou STRONG (Fort).

BOUTON ATTAQUER:

Cette option vous permettra de choisir sur votre Control pad le bouton qui sera votre bouton d'attaque. Il vous suffit de mettre ATTACK en surbrillance sur le bouton que vous souhaitez utiliser pour vos attaques. Vous pouvez le faire pour les deux joueurs.

LE MODE OPTION SUITE

BOUTON SAUTER:

Cette option vous permettra de sélectionner sur votre Control pad le bouton que vous utiliserez pour les sauts.

EXTRA JOY:

Cette option vous permettra d'exécuter le „Mega Crush“ en appuyant sur un bouton. Pour ce faire, mettez EXTRA JOY en surbrillance et appuyez sur le bouton que vous souhaitez y associer. Vous pouvez le faire pour les deux joueurs.

HOLD DIR. (Maintenir direction):

Cette option vous permet de maintenir la direction adoptée par votre personnage lorsqu'il exécute ses attaques. Elle permet à votre personnage d'éviter de se retourner pour faire face à l'ennemi. Cette option contrôle également la fonction retour rapide (Consultez la section intitulée Le Control pad). Il vous suffit de mettre HOLD DIR. en surbrillance et d'appuyer sur le bouton que vous souhaitez associer à cette fonction. Vous pouvez le faire pour les deux joueurs.

HIT CONFIG. (Configuration des coups):

Vous pouvez ajuster le mode Détection de coup pour le jeu. Pour ce faire, il vous suffit de mettre en surbrillance HIT CONFIG. et d'appuyer sur les boutons ◀ ou ▶ sur le Control pad. Si vous sélectionnez On (Activé), votre partenaire et vous subirez mutuellement les dommages des coups de poing, coups de pied et autres prises, tandis que si vous choisissez Off (désactivé), vous désactiverez tous les dommages infligés par vos attaques réciproques.

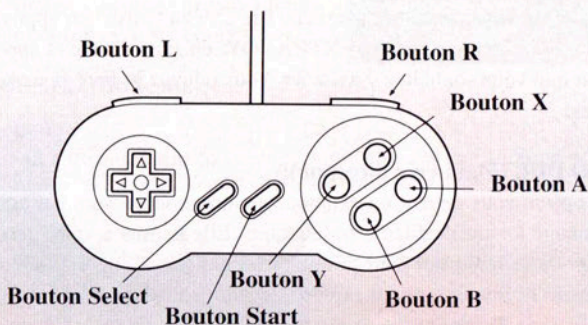
SOUND MODE (MODE SON):

Grâce à cette option, vous pouvez choisir un son STEREO ou MONO. Appuyez sur ◀ ou ▶ sur le Control pad pour mettre en surbrillance l'option que vous souhaitez utiliser.

LE CONTROL PAD

CONTROL PAD: Appuyez sur \blacktriangle \blacktriangledown \blacktriangleleft ou \blacktriangleright pour que vos personnages se déplacent dans cette direction. Pour saisir un adversaire, appuyez dans la direction de ce dernier.

Default Controls:



- BOUTON Y:** Donner un coup de poing/Ramasser un objet.
Appuyer rapidement pour des attaques fournies.
- BOUTON X:** Non utilisé
- BOUTON B:** Sauter
- BOUTON A:** „Mega Crush“ (également accesible en appuyant simultanément sur les boutons **Y** et **B**)
- BOUTON START:** Interrompt et reprend le jeu/Valide votre sélection
- BOUTON SELECT:** Met une option en surbrillance sur l'écran titre
- BOUTON L:** Maintient la direction d'un personnage
- BOUTON R:** Maintient la direction d'un personnage

LE CONTROL PAD SUITE

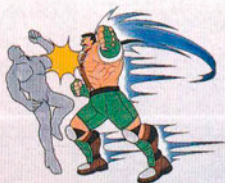
Autres contrôles

RAPIDITE:



Appuyer deux fois rapidement sur ◀ ou ▶ sur le Control pad.

ATTAQUE RAPIDE:



Rapidité, puis appuyer sur le bouton Attaquer.

Pour Guy et Lucia, continuer à appuyer sur le bouton Attaquer pour des combinaisons à coups multiples.



RETOUR RAPIDE:



Appuyer sur le bouton **L** ou **R** (défaut), puis appuyer deux fois rapidement sur le Control pad dans la direction opposée (Consultez LE MODE OPTION).

LE CONTROL PAD SUIVE

ATTAQUE RAPIDE AVEC SAUT: Rapidité, puis saut. Une fois dans l'air, appuyer sur le bouton **Y**.

COUP DE POING AVEC SAUT: Sauter, puis une fois dans l'air, appuyer sur le bouton **Y**.

PRISE INVERSEE:



Saisir un adversaire, puis appuyer simultanément sur **▼** et sur le bouton **Y**. Votre prise sera alors dans la direction de votre adversaire.

CONSERVER LA MEME DIRECTION:

Maintenez la pression sur le bouton gauche ou droit pour que votre personnage conserve la même direction lorsque vous vous déplacez. Vous pouvez aussi reculer.

SKULL CROSS

La défaite du Gang „Mad Gear“, et par la suite leur disparition, a laissé Metro City dans un état de chaos abominable. Un nouvel élan de vandalisme, de terrorisme et de mort est né des cendres de Mad Gear. Ce petit groupe connu sous le nom de „Skull Cross“ s'est très vite développé et revendique pillages, incendies criminels et attaques à main armée. Les autorités de Metro City sont impuissantes.



Cependant, le maire de Metro City, Mike Haggar rêve d'un avenir plus rose. Guy est de retour à Metro City après plusieurs mois d'entraînement et est prêt à mettre en pratique ses techniques nouvellement acquises. On dirait bien qu'il va en avoir l'occasion! Le bruit d'une explosion juste à côté des locaux du gouvernement se fait entendre.

Avant que personne n'ait le temps de réagir, les portes s'ouvrent avec violence, révélant Lucia, l'ancien amie de Cody, en état de choc.

„Il faut faire quelque chose“, crie-t-elle. „Metro City est attaquée! Skull Cross est déchaîné et manigance quelque chose. Mais, je ne sais pas ce qu'ils ont dans la tête.“

„Vous pouvez compter sur moi.“ répond Guy. „Allons-y Haggar!“

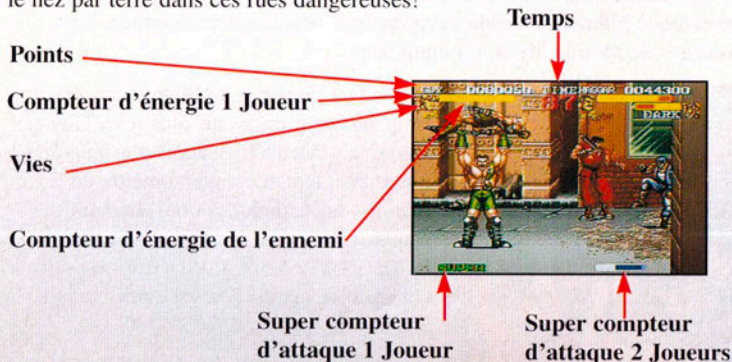
Mais avant qu'ils n'aient temps de faire quoi que ce soit, un homme mystérieux apparaît à la porte. Il est grand et tout en muscle, une aura de confiance l'entoure.

„Je peux vous aider“ dit-il. „Je m'appelle Dean. Je connais Skull Cross sur le bout des doigts et je les déteste plus que tout. J'ai laissé mon passé derrière moi. Je peux vous aider et vous pouvez m'aider. Il faut que nous partons!“

Les quatre combattants jurent d'éliminer Skull Cross. La tâche ne sera pas facile et il se peut même que ce soit leur dernier combat!“

ECRAN PRINCIPAL

Les rues sont dangereuses! Attaquez n'importe quel membre de Skull Cross qui se trouve entre vous et la prison. N'oubliez pas de prendre de la nourriture pour vous redonner des forces ou vous risquez de vous retrouver le nez par terre dans ces rues dangereuses!



1. **Points:** le nombre de points récoltés.

2. **Vies:** Le nombre de vies restantes.

3. **Compteur d'énergie du joueur:** la longueur de la barre jaune indique le niveau d'énergie dont dispose votre personnage. Lorsque la barre jaune disparaît, vous perdrez une vie.

4. **Compteur d'énergie de l'ennemi:** la longueur de la barre jaune indique le niveau d'énergie dont dispose votre ennemi. Lorsque la barre jaune disparaît, votre ennemi disparaîtra aussi.

5. **Super compteur d'attaque:** la quantité d'énergie dans la barre bleue au bas de l'écran augmentera à mesure que votre personnage vient à bout des ennemis. Lorsque la barre est complètement remplie, vous pourrez y lire SUPER et vous pourrez exécuter la Super attaque.

6. **Temps:** indique le temps qu'il vous reste avant la fin du niveau.

MIKE HAGGAR



Taille:	1m 98
Poids:	136 Kg
Hobby:	la politique
Plats préférés:	hamburger, riz au curry

Mike Hagggar est un ancien lutteur et champion de combat des rues. Il a beaucoup contribué à la chute du gang Mad Gear. Il fut pendant des années le maire le plus apprécié de Metro City, la célèbre capitale mondiale du crime et avec l'âge, semble gagner en puissance.

Hagggar est peut-être un peu lent à la détente mais ses techniques de combat dévastatrices comblent largement ce manque de rapidité. Une fois qu'il saisit un ennemi, il lui assène un coup fatal qui provoque un grondement du sol.

TECHNIQUES DE LUTTE DE HAGGAR

Prise du lutteur:



saisir l'ennemi, puis appuyer sur le Control pad dans sa direction et appuyer sur le bouton **Y**.

Ecrasement corporel:

appuyer sur le bouton **B** pour sauter, puis appuyer simultanément sur **Y** et sur \blacktriangledown sur le Control pad.

Suplex: saisir l'ennemi par l'arrière, puis appuyer sur le bouton **Y**.

Flip arrière:



prise inversée de l'ennemi, puis appuyer sur le bouton **B** pour sauter dans les airs. Une fois dans les airs, appuyer sur le bouton **Y**.

MIKE HAGGAR SUITE

La coup du bélier:



saisir l'ennemi et appuyer sur le bouton **B** pour sauter dans les airs. Une fois dans les airs, appuyer sur le bouton **Y**.

La corde à linge tournante:



appuyer simultanément sur les boutons **Y** et **B** ou appuyer sur le bouton **A**. Cette technique vous permet de sortir des situations délicates, mais votre compteur d'énergie diminuera chaque fois que vous infligerez ce coup à vos ennemis.

La hache violente:



appuyer fluidement sur les boutons **↓** **←** **→**, puis appuyer sur le bouton **Y** pour terminer.

LA SUPER ATTAQUE DE HAGGAR

Remarque: ne fonctionne que lorsque le compteur de la Super attaque indique „SUPER“.

Marteau final: saisir l'adversaire, puis appuyer fluidement sur les touches **←** **→** **↓**. Pour terminer, appuyer sur le bouton **Y**.



GUY



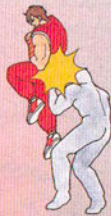
Taille:	1m 78
Poids:	80 Kg
Hobby:	Entraînement de Ninjitsu
Plats préférés:	Riz à l'eau trempé dans du thé, tofu froid

De retour à Metro City après un stage intensif en arts martiaux, Guy se retrouve avec une émeute sur les bras. Aussitôt la situation exposée par Mike Haggar qui lui explique comment il compte mettre fin aux combats et à la violence, Guy s'empresse de se porter volontaire.

Rapide et agile, Guy est fort d'une longue expérience en ninjitsu et combats des rues. Le style de combat de Guy et sa capacité à franchir les murs sont dignes de la tradition des ninjas, dont il serait un descendant.

TECHNIQUES NINJA DE GUY

Coup de coude:



sauter, puis appuyer simultanément sur les boutons **▼** et **Y**.

Franchissement des murs:



sauter vers le mur, puis appuyer sur le bouton **B** une fois sur le mur.

GUY SUITE

Faire chuter l'ennemi:



saisir l'ennemi, puis appuyer simultanément sur les boutons **◆** ou **◆** et **Y**.

Quille arrière: prise inversée de l'ennemi, puis appuyer simultanément sur le Control pad dans la direction opposée de l'ennemi et sur le bouton **Y**.

Coup de genou: prise inversée de l'ennemi, puis appuyer simultanément sur les touches **◆** et **Y**. Appuyer plusieurs fois sur le bouton **Y** pour obtenir jusqu'à trois coups.

Boule de feu:



Appuyer fluidement sur les touches **◆◆◆**, puis appuyer sur le bouton **Y** pour terminer.

Coup de pied ouragan:



appuyer simultanément sur les boutons **Y** et **B** ou appuyer sur le bouton **A**. Cette technique vous permet de sortir des situations délicates, mais votre compteur d'énergie diminuera chaque fois que vous infligerez ce coup à vos ennemis.

LA SUPER ATTAQUE DE GUY

Remarque: ne fonctionne que lorsque le compteur d'énergie de Guy indique „SUPER“.

Barrage aux 1000 coups de poing: saisir l'ennemi, puis appuyer fluidement sur les boutons **◆◆◆**. Pour terminer, appuyer sur le bouton **Y**.



LUCIA



Taille:	1m 70
Poids:	58 Kg
Hobby:	Cuisiner (même si elle n'est pas très douée)
Plats préférés:	Les Bolinos

Le fait qu'elle travaille actuellement comme détective pour la section spéciale de la police criminelle de Metro City n'est pas à l'origine de sa présence au sein de l'équipe de Mike Haggar. Lorsqu'elle a pris conscience des plans de ce dernier, elle y a vu une occasion unique de témoigner sa gratitude après qu'il l'ait aidé à être disculpée dans une affaire de corruption.

L'incroyable musculature de ses jambes rendent ses coups de pied absolument mortels. Sa devise: donner des coups de pied d'abord, poser des questions ensuite et la plupart du temps, ses adversaires ne répondent pas à ses questions. Lors des combats, elle dispose d'une grande variété d'attaques, elle est donc capable de se défendre toute seule face à ses adversaires. Elle adore utiliser la tornade tournoyante, une technique qu'elle a apprise dans les rues.

ATTAQUES „POLICE CRIMINELLE“ DE LUCIA

Suplex:



prise inversée de l'ennemi, puis appuyer sur le bouton **Y**.

Coup de genou violent:



prise inversée de l'ennemi, puis appuyer sur le Control pad dans la direction de l'ennemi et sur le bouton **Y**.

LUCIA SUITE

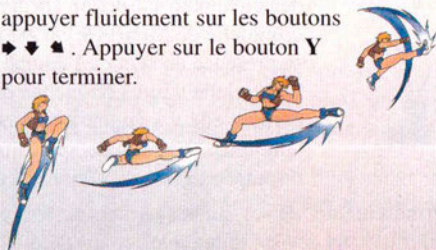
Coup de genou:



sauter, puis appuyer simultanément sur les boutons **▼** **■** **▶** et **Y**.

Toupie de feu:

sauter et une fois dans les airs, appuyer fluidement sur les boutons **▶** **▼** **■**. Appuyer sur le bouton **Y** pour terminer.



Toupie Ouragan:
(Mega Crush move)



appuyer simultanément sur les boutons **Y** et **B**, ou appuyer sur **A**. Cette technique vous permet de sortir des situations délicates, mais votre compteur d'énergie diminuera chaque fois que vous infligerez ce coup à vos ennemis.

LA SUPER ATTAQUE DE LUCIA

Remarque: ne fonctionne que lorsque le compteur de Super attaque de Lucia indique „SUPER“.

Coup de genou dur:

appuyer fluidement sur les boutons **▼** **▼** **▶** puis sur le bouton **Y** pour terminer.



DEAN



Taille:	1m 95
Poids:	108 Kg
Hobby:	Conduire (très vite!)
Plats préférés:	Le bœuf

Ancien combattant des rues avec une connaissance précise des opérations du gang Skull Cross. Il est très mystérieux et dans les rues, on raconte qu'il ne serait pas complètement humain. Tandis que certains pensent qu'il s'agit d'une sorte de robot, il ne se promène jamais sans une photo de sa famille.

Il y a quelque chose de mécanique chez Dean et dans sa façon de réunir ses pouvoirs surnaturels et de les concentrer dans ses poings. Il est très rapide, peut saisir ses adversaires à distance et utilise son imposante stature pour les terrasser. Ses attaques les plus dévastatrices sont littéralement 'électrifiantes' pour ses adversaires.

ATTAQUES MYSTERIEUSES DE DEAN

Combo électrique: appuyer à plusieurs reprises sur le bouton **Y**.

Eclair:



appuyer fluidement sur les boutons
◆ ◆ puis sur **Y** pour terminer.

Prise à distance:



appuyer fluidement sur ◆ ◆ ◆
puis sur le bouton **Y** pour terminer
(Il est nécessaire de se trouver à une certaine distance de l'ennemi).

Chute violente:

saisir l'ennemi, puis appuyer simultanément sur le Control pad dans la direction opposée à l'ennemi et sur le bouton **Y**.

DEAN SUITE

Brise-dos: prise inversée de l'adversaire, puis, sur le Control pad, appuyer simultanément sur les boutons **▲** et **Y**.

Choc électrique:



appuyer simultanément sur les boutons **Y** et **B**, ou appuyer sur le bouton **A**.

LA SUPER ATTAQUE DE DEAN

Remarque: ne fonctionne que lorsque le compteur de Super attaque indique „SUPER“.

Tremette:



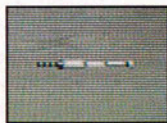
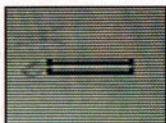
saisir l'ennemi, puis appuyer fluidement sur **▼▲**. Appuyer sur le bouton **Y** pour terminer.



LES POWER UPS

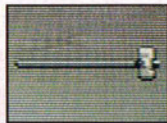
ARMES

Nunchuks -
faible portée, mais
forte puissance
d'attaque



Billy Club -
Une super arme mais
qui s'épuise vite

**Tuyaux
métalliques -**
Utiles pour les
personnages
ayant une
faible portée



Marteau - Ne peut
être utilisé comme
arme. Peut être lancé
une fois pour infliger
des dégâts

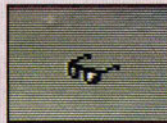
BONUS

Frites -
Redonne 25% de
son énergie à
votre personnage



Fleurs -
1 000 points

Hot Dog -
Redonne 25% de
son énergie à
votre personnage



Lunettes -
1 000 points

Steak -
Redonne 50% de
son énergie à
votre personnage



Bague -
5 000 points

Grillade -
Redonne 100%
de son énergie à
votre personnage



Lingot -
10 000 points

LES BOSS



Dave -

Autrefois policier intègre dans les forces de police de Metro City, Dave a retourné sa veste et est aujourd'hui un allié de taille de Skull Cross. Bien qu'il soit assez lourd, son manque de rapidité est décevant. Il aime utiliser son poids pour écraser ses ennemis, alors méfiez-vous de sa tactique de saut géant. Il est le plus vulnérable lorsqu'il tombe à terre.

Call Man -

La grosse huile de la bourgeoisie de Skull Cross. C'est un homme très aigri. Il déteste tous les types d'infractions et surtout il déteste le maire Hagggar. Sa fonction première au sein de Skull Cross est celle d'"informateur", mais il dispose également de solides techniques de combat. Il est grand et fort, alors restez en mouvement pour éviter qu'il ne vous attrape. Sinon, vous le regretterez!



LES BOSS SUITE



Caine -

Surnommé „Le Destructeur“

Tout est dit. Il est considéré comme le combattant le plus dangereux de Skull Cross. Ses étranges attaques et sa longue portée en font un adversaire brutal. Sa maîtrise du maniement de la clé à mollette en fait un adversaire difficile à approcher. S'il faut lui trouver une faiblesse, c'est sans doute son incapacité à juger

les profondeurs. Sautez dans tous les sens et restez en mouvement. Il aura sans doute du mal à vous trouver!

Plateaux bonus

A certains endroits pendant vos combats de rue, des plateaux bonus apparaîtront, où vous trouverez des power-ups et pourrez recharger votre énergie. Exécutez des coups de poing, des coups de pied et des attaques chaque fois que vous le pourrez. Voici une brève description de certains des plateaux bonus:

- 1 Les membres de Skull Cross exécutent leurs attaques avec un bulldozer. Le point vulnérable du bulldozer est le cockpit, alors faites de votre mieux pour bien le viser.
- 2 Après la scène de l'usine, de nombreux fûts déborderont dans la pièce droit sur vous. Restez à droite pour les éviter et attaquer le tableau de bord.

LES TACTIQUES DE COMBAT

1. Ne ramassez de la nourriture que lorsque votre compteur d'énergie est au plus bas.
2. N'essayez pas de vous retrouver nez-à-nez avec les boss. Adoptez la stratégie de la fuite.
3. Vous devez infliger un certain nombre de coups à un ennemi avant de le terrasser. Créez des combinaisons de coups implacables pour des dégâts maximum. N'oubliez pas d'appuyer successivement et rapidement sur le bouton Y pour des attaques combinées.
4. Tout comme vous, vos ennemis sont des durs à cuire et dans certains cas, ils sont encore plus coriaces que vous. Il vous faudra plusieurs attaques pour en venir à bout, alors ne sous-estimez pas la force d'un ennemi que vous avez déjà frappé plusieurs fois.
5. Eventrez autant de tonneaux que vous pourrez afin de trouver des power-ups et des bonus.
6. Utilisez avec parcimonie les 'Mega Crush' de vos personnages. Chaque fois que votre attaque touche votre adversaire, vous perdez de l'énergie. Cette technique est à utiliser exclusivement pour sortir des situations délicates.
7. Observez avec attention votre compteur et guettez la mention 'SUPER'. Soyez prêt à laisser exploser votre SUPER attaque lorsque le compteur se remplit complètement. C'est une tactique excellente pour vaincre vos ennemis.
8. N'oubliez pas qu'il existe des chemins multiples. A certains stades du jeu, vous devrez choisir entre plusieurs directions. Parfois, vous pourrez peut-être ouvrir un autre chemin. Appuyez sur le Control pad dans la direction de la zone ouverte. Certaines zones peuvent être plus difficiles que d'autres. Certaines peuvent même vous permettre d'éviter les boss. Restez sur vos gardes!



FRANCE SEULEMENT GARANTIE LIMITEE A 90 JOURS

Super Nintendo Entertainment System GAME PAKS (Cartouches)
LAGUNA garantit cette cartouche (GAME PAK) pour le Super Nintendo Entertainment System contre tout défaut durant une période de 90 jours à compter de la date d'achat. Si un défaut de fabrication apparaît pendant cette période de garantie, LAGUNA remplacera ou réparera gratuitement la cartouche défectueuse.

Pour faire jouer cette garantie, veuillez expédier la cartouche avec un double de votre facture d'achat en recommandé et en port payé à :

LAGUNA Videogames

Am Südpark 12

65451 Kelsterbach

ALLEMAGNE

Vérifiez de bien mentionner vos nom, adresse complète et numéro de téléphone.
Merci de donner une brève description des défauts constatés.

Les cartouches retournées sans facture ou après expiration de la durée de garantie seront, au choix de LAGUNA, soit réparées soit remplacées à la charge du client après acceptation préalable d'un devis.

Cette garantie ne jouera pas si cette cartouche a été endommagée par négligence, accident, usage abusif, ou si elle a été modifiée après son acquisition.

Club Ludi

Si tu veux en savoir plus sur ton jeu ou tous les autres jeux Ludi Games rejoins Ludi et tous les Ludi Players en adhérant au Club Ludi Games.

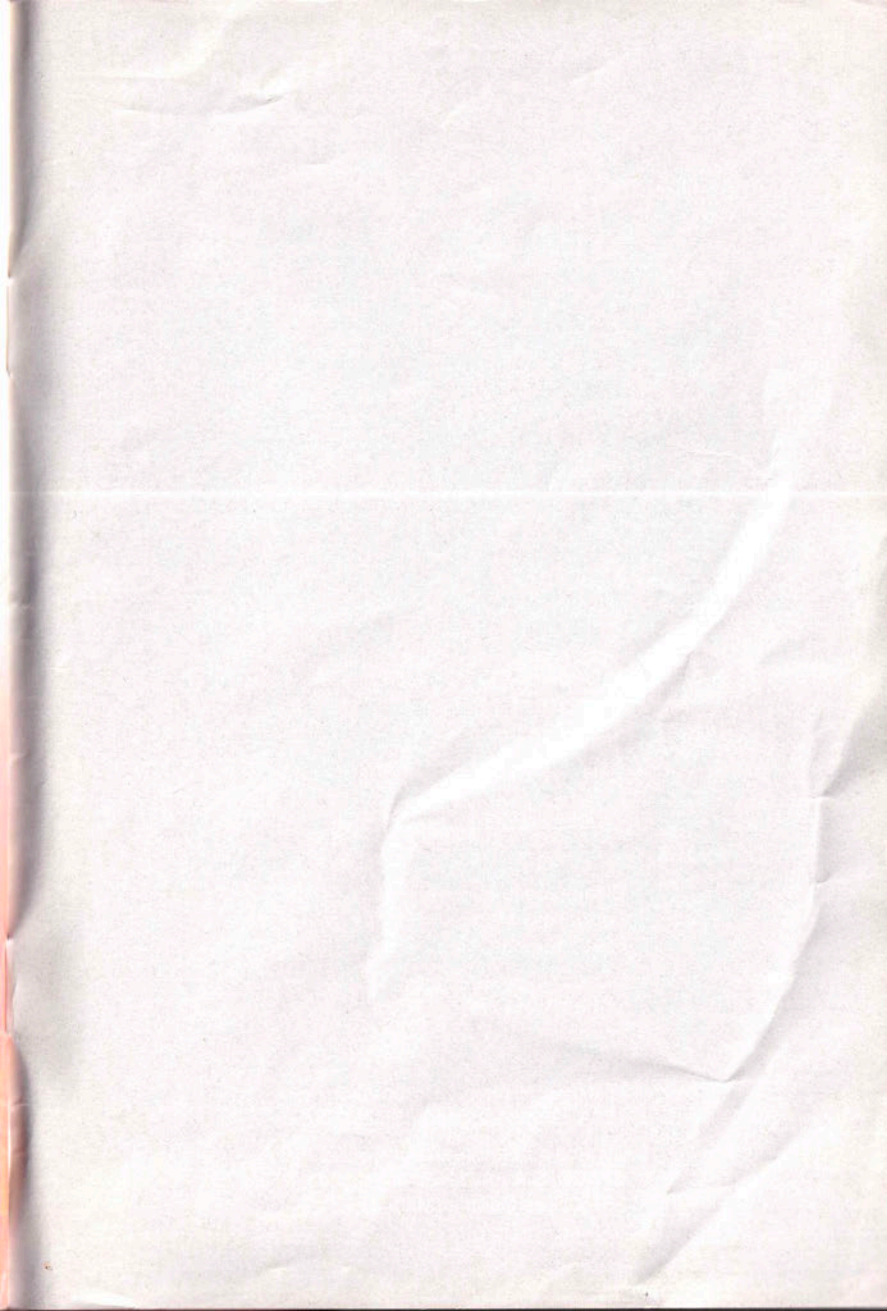
Le S.O.S. Ludi...

Le club met à la disposition de ses membres une ligne téléphonique. En composant le (16) (1) 48 70 29 45 tu auras au bout du fil un Ludi Player spécialement entraîné qui t'aidera à progresser dans les missions les plus difficiles et qui pourra répondre à toutes tes questions sur la sélection Ludi Games.

LE 3615 Ludi Games pour un maximum d'infos et de cadeaux.

Pour t'inscrire au Club envoie sur papier libre (carte postale) ton nom, prénom, date de naissance et adresse complète à l'adresse suivante accompagnée de ton règlement (50 FFS par chèque ou mandat international à l'ordre de Ludi Media)

Ludi Media, Club Ludi Games, 28 rue Armand Carrel, 93556 Montreuil sous Bois.



CAPCOM

Laguna
VIDEO GAMES

Distributed in Germany by **LAGUNA** Videospiele
Vertriebs & Marketing GmbH, Am Südpark 12,
65451 Kelsterbach.

Distributed in France by
LUDI MEDIA, 28 rue Armand Carrel,
93556 MONTREUIL Cedex.

Distributed in England by
MARUBENI, Sanki Corporation,
120 Moorgate, London EC2M 6SS.

Distribuido en España por:
SPACO. S.A., Avda. de la Industria, 8
28760 Tres Cantos (Madrid)

PRINTED IN JAPAN
IMPRIME AU JAPON